

# La Politica di Coesione in Sicilia

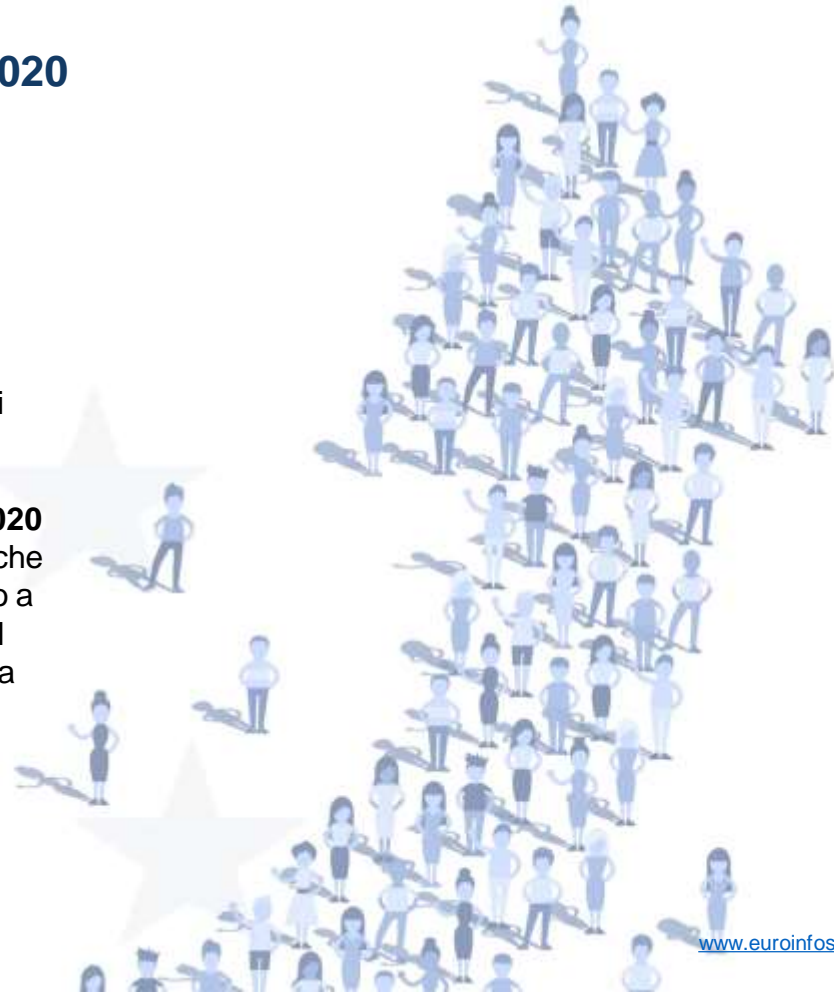
P FESR  
SICILIA 2014-2020



## LA POLITICA DI COESIONE UE 2014/2020

### Strategia EUROPA 2020

La Politica di Coesione dell'Unione Europea del ciclo di Programmazione 2014-2020 sostenuta con i Fondi Strutturali e di Investimento Europei (Fondi SIE) è finalizzata alla realizzazione della **Strategia Europa 2020** per una *Crescita Intelligente, Sostenibile ed Inclusiva*, che l'Unione europea ha varato nel 2010. Non mira soltanto a superare la crisi, ma vuole anche colmare le lacune del nostro modello di crescita e creare le condizioni per una crescita più intelligente, sostenibile e solidale.



## GLI OBIETTIVI TEMATICI DELLA POLITICA DI COESIONE

La politica di coesione ha stabilito **11 obiettivi tematici** a sostegno della crescita per il periodo 2014-2020:

1. Rafforzare la **ricerca, lo sviluppo tecnologico e l'innovazione**;
2. Migliorare l'accesso alle **tecnologie dell'informazione e della comunicazione**, nonché l'impiego e la qualità delle medesime;
3. Promuovere la **competitività delle piccole e medie imprese, il settore agricolo (per il FEASR) e il settore della pesca e dell'acquacoltura** (per il FEAMP);
4. Sostenere la transizione verso **un'economia a basse emissioni di carbonio** in tutti i settori;
5. Promuovere l'adattamento al **cambiamento climatico**, la prevenzione e la gestione dei rischi;
6. Tutelare **l'ambiente** e promuovere l'uso efficiente delle risorse;
7. Promuovere **sistemi di trasporto sostenibili** ed eliminare le strozzature nelle principali infrastrutture di rete;
8. Promuovere **l'occupazione** e sostenere la mobilità dei lavoratori;
9. Promuovere **l'inclusione sociale** e combattere la povertà;
10. Investire nelle competenze, **nell'istruzione** e nell'apprendimento permanente;
11. Rafforzare la capacità istituzionale e promuovere **un'amministrazione pubblica efficiente**.

## LA POLITICA DI COESIONE E LA PROGRAMMAZIONE DEI FONDI STRUTTURALI E DI INVESTIMENTO EUROPEI (FONDI SIE) IN SICILIA

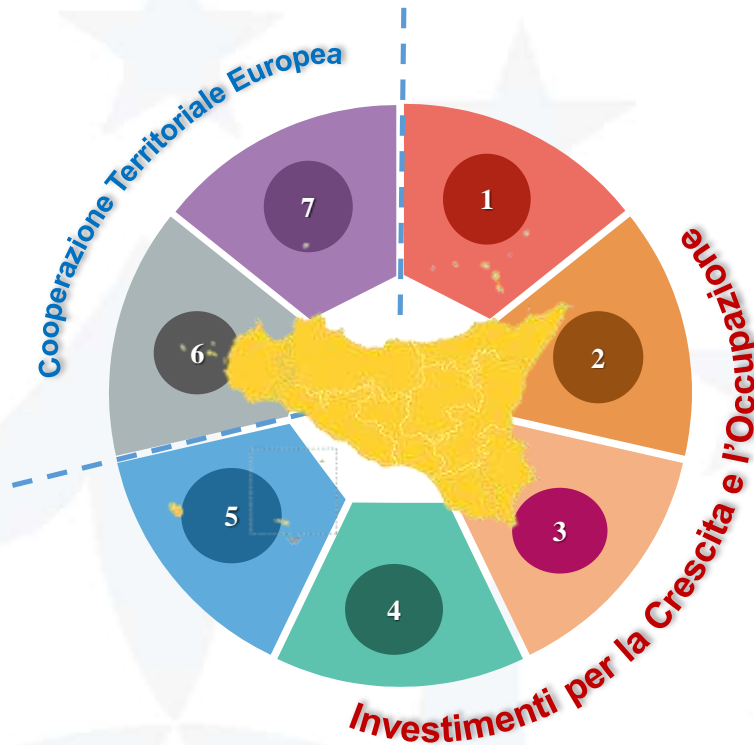
La **strategia di intervento** della **Regione Siciliana** a sostegno della **politica di coesione** è indirizzata al perseguimento degli obiettivi di **crescita inclusiva, intelligente e sostenibile stabiliti dalla Strategia Europa 2020**.

I principi chiave che orientano la politica di coesione sono:

- concentrazione degli investimenti su **11 obiettivi tematici**;
- **orientamento al risultato**, anche attraverso l'assegnazione di risorse aggiuntive;
- integrazione e coordinamento tra i **diversi Fondi Strutturali e di Investimento Europei (SIE)**:
  - Fondo europeo di sviluppo regionale (FESR)
  - Fondo sociale europeo (FSE)
  - Fondo di coesione
  - Fondo europeo agricolo per lo sviluppo rurale (FEASR)
  - Fondo europeo per gli affari marittimi e la pesca (FEAMP)
- **semplificazione**, anche tramite l'adozione di regole di attuazione più agevoli;
- introduzione di **prerequisiti specifici da soddisfare** prima della realizzazione dei Fondi.

STRUMENTO DI PROGRAMMAZIONE	Valore dei programmi (euro)
Programma Operativo FESR	4.273.038.791,00
Programma Operativo PO FSE	820.096.428,00
Programma Operativo FEASR «PSR»	2.184.171.900,81
Programma Operativo FEAMP	118.110.000,00
Programma operativo complementare	1.802.897.286,11
"Patto per la Sicilia» - FSC	2.190.400.000,00
"Patto Messina"- FSC	335.000.000,00
"Patto Catania"- FSC	335.000.000,00
"Patto Palermo"- FSC	336.000.000,00
<b>Totale</b>	<b>10.204.314.405,92</b>

## LA POLITICA DI COESIONE IN SICILIA



- 1 Fondo Europeo di Sviluppo Regionale (FESR)
- 2 Fondo Sociale Europeo (FSE)
- 3 Fondo Europeo Agricolo per lo sviluppo Rurale (FEASR)
- 4 Fondo Europeo per gli Affari Marittimi e la Pesca (FEAMP)
- 5 Programma di Azione e Coesione (Programma Operativo Complementare)
- 6 ENI Italia Tunisia
- 7 INTERREG Italia Malta

## APPROVAZIONE E DOTAZIONE FINANZIARIA

### Approvazione e dotazione finanziaria

Il Programma Operativo FESR della Regione Siciliana è stato approvato dalla **Commissione Europea** con Decisione C(2015)5904 del **17 agosto 2015** e adottato dalla **Giunta regionale** con Deliberazione n. 267 del **10 novembre 2015** ed in ultimo modificato, per dare risposta all'emergenza sanitaria da Covid-19 con Decisione C(2020) C(2020)6492 del 18 settembre 2020.

La **dotazione finanziaria** del Programma operativo ammonta a 4.273.038.791,00:

**3.418.431.018 euro** (il 80%) sono **risorse comunitarie** provenienti dal FESR (Fondo Europeo di Sviluppo Regionale) e **854.607.773,00 euro** (il 20%) sono le risorse aggiunte con **il cofinanziamento nazionale**.

### Struttura e obiettivi

Il PO si focalizza su **9 ASSI** prioritari, **37 Obiettivi specifici**, **24 priorità d'investimento** e **67 azioni** (di cui **3 introdotte in relazione all'emergenza da Covid 19**), cui si aggiungono **2 Obiettivi Specifici** e **6 azioni** per l'Asse **Assistenza Tecnica**.

Il nuovo ciclo di programmazione trova il sistema Sicilia in un quadro di sofferenza economica, aggravato dagli eventi legati alla pandemia da Covid 19 che costituisce una variabile di rottura imprevista e imprevedibile di peggioramento della condizione socio economica del sistema Italia. La **strategia** del Programma mira a:







## ASSE 1 - RICERCA, SVILUPPO TECNOLOGICO E INNOVAZIONE

L'Asse 1 mira al rafforzamento della ricerca, dello sviluppo tecnologico e dell'innovazione, attraverso:

- l'individuazione delle leve che muovono lo sviluppo;
- la scoperta e la condivisione di una distintiva specializzazione regionale;
- un processo di *empowerment* dei diversi attori regionali dell'innovazione;
- il ruolo chiave delle cosiddette tecnologie chiave abilitanti.

### OBIETTIVI SPECIFICI

1.2 Rafforzamento del sistema innovativo regionale e nazionale

1.1 Incremento dell'attività di innovazione delle imprese

1.3 Promozione di nuovi mercati per l'innovazione

1.4 Aumento dell'incidenza di specializzazioni innovative in perimetri applicativi ad alta intensità di conoscenza

1.5 Potenziamento della capacità' di sviluppare l'eccellenza nella R&I

1.6.1. Investimenti necessari per rafforzare la capacità del complesso dei servizi sanitari di rispondere alla crisi provocata dall'emergenza epidemiologica

### DOTAZIONE FINANZIARIA

SOSTEGNO DELL'UNIONE	CONTROPARTITA NAZIONALE	FINANZIAMENTO TOTALE
222.322.695,00	55.580.675,00	277.903.370,00



## ASSE 2 – «AGENDA DIGITALE»

### Migliorare l'accesso alle tecnologie dell'informazione e della comunicazione

L'Asse 2 mira alla copertura della rete a banda larga al fine di **azzerare il digital divide** ancora esistente e, contestualmente, in coerenza con gli indirizzi strategici dell'Agenda Digitale nazionale, a sostenere un organico sviluppo della rete a banda ultra larga a livello regionale.

Intende inoltre colmare il **deficit di domanda di ICT** da parte dei cittadini in relazione **all'uso di servizi digitali** (non solo pubblici) e

all'esigenza **di rendere inclusivo l'accesso ai benefici della società della conoscenza**.

Promuove quindi (in raccordo con l'Asse Assistenza Tecnica) la diffusione nella Pubblica Amministrazione di processi amministrativi digitali in grado di consentire la **diffusione di servizi pubblici avanzati**, essenziali per la qualità della vita dei cittadini e per l'efficienza dell'attività produttiva delle imprese.

### OBIETTIVI SPECIFICI

2.1 Riduzione dei divari digitali nei territori e diffusione di connettività in banda ultra larga ("DIGITAL AGENDA" europea)

2.2 Digitalizzazione dei processi amministrativi e diffusione di servizi digitali pienamente interoperabili

2.3 Potenziamento della domanda di ICT dei cittadini, in termini di utilizzo dei servizi on line, inclusione digitale e partecipazione in rete

### DOTAZIONE FINANZIARIA 7,4%

SOSTEGNO DELL'UNIONE	CONTROPARTITA NAZIONALE	FINANZIAMENTO TOTALE
254.274.448,00	63.568.613,00	317.843.061,00





## ASSE 3 – PROMUOVERE LA COMPETITIVITÀ DELLE PICCOLE E MEDIE IMPRESE

L'Asse 3 mira a favorire la **creazione di imprese** che possano portare nuova linfa al tessuto produttivo siciliano. Il Programma intende:

- incrementare la **natalità delle imprese**
- favorire l'**occupazione**
- agevolare l'**accesso al credito**

- favorire la **cooperazione tra piccole e medie imprese** a livello territoriale o settoriale
- favorire la **penetrazione commerciale nei mercati extra-regionali**, attraverso azioni finalizzate alla creazione di legami internazionali tra imprese nell'ambito di comuni progetti di sviluppo.

### OBIETTIVI SPECIFICI

3.5 Nascita e consolidamento delle micro, piccole e medie imprese

3.3 Consolidamento, modernizzazione e diversificazione dei sistemi produttivi territoriali

3.4 Incremento del livello di internazionalizzazione dei sistemi produttivi

3.1 Rilancio della propensione agli investimenti del sistema produttivo

3.6 Miglioramento dell'accesso al credito e del finanziamento delle imprese

### DOTAZIONE FINANZIARIA 19,5%

SOSTEGNO DELL'UNIONE	CONTROPARTITA NAZIONALE	FINANZIAMENTO TOTALE
666.185.607,00	166.546.405,00	832.732.012,00



## ASSE 4 – ENERGIA SOSTENIBILE E QUALITÀ DELLA VITA

### Sostenere la transizione verso un'economia a basse emissioni di carbonio in tutti i settori

L'Asse 4 è principalmente caratterizzato da **azioni di efficienza energetica**. Gli obiettivi per la transizione verso un'economia a basse emissioni di carbonio sono stati definiti a livello comunitario e inglobati nella **strategia Europa 2020**, che prevede la realizzazione di **reti intelligenti, teleriscaldamento e teleraffrescamento**, sfruttamento sostenibile di **bioenergie**, il potenziamento degli interventi

infrastrutturali finalizzati al trasporto pubblico di massa a guida vincolata, il miglioramento dell'**accesso ai centri urbani** di maggiore dimensione con **modalità sostenibili**, la qualificazione e il potenziamento dei **percorsi ciclabili** in alternativa ai mezzi privati.

### OBIETTIVI SPECIFICI

4.1 Riduzione dei consumi energetici negli edifici e nelle strutture pubbliche o ad uso pubblico, residenziali e non residenziali e integrazione di fonti rinnovabili

4.2 Riduzione dei consumi energetici e delle emissioni nelle imprese e integrazione di fonti rinnovabili

4.3 Incremento della quota di fabbisogno energetico coperto da generazione distribuita sviluppando e realizzando sistemi di distribuzione intelligenti

4.5 Aumento dello sfruttamento sostenibile delle bioenergie

4.6 Aumentare la mobilità sostenibile nelle aree urbane

### DOTAZIONE FINANZIARIA 23,2%

SOSTEGNO DELL'UNIONE	CONTROPARTITA NAZIONALE	FINANZIAMENTO TOTALE
794.570.147,00	198.642.541,00	993.212.688,00



## ASSE 5 – CAMBIAMENTO CLIMATICO, PREVENZIONE E GESTIONE DEI RISCHI

La condizione di **fragilità del territorio siciliano** - dovuta alla sua naturale vulnerabilità e agli effetti prodotti dai cambiamenti climatici - enormemente accentuata dalle condizioni insediative - trova riscontro nei danni che conseguono agli eventi meteo climatici e/o sismici che, pur nella loro oggettiva gravità, vengono assorbiti con ripercussioni assai meno rilevanti in altri contesti territoriali e di sviluppo antropico.

Questa consapevolezza è alla base degli obiettivi dell'Asse 5 che prevede infatti la realizzazione di **interventi volti alla riduzione del rischio idrogeologico** e di **erosione costiera** e alla riduzione del rischio **incendi** e del **rischio sismico**.

### OBIETTIVI SPECIFICI

5.1 Riduzione del rischio idrogeologico e di erosione costiera

5.3 Riduzione del rischio sismico

### DOTAZIONE FINANZIARIA 7%

SOSTEGNO DELL'UNIONE	CONTROPARTITA NAZIONALE	FINANZIAMENTO TOTALE
237.756.115,00	59.439.030,00	297.195.145,00



## ASSE 6 – TUTELARE L'AMBIENTE E PROMUOVERE L'USO EFFICIENTE DELLE RISORSE

L'Asse 6 interessa diversi aspetti ambientali e di tutela e valorizzazione delle risorse naturali e culturali.

Vengono distinti due differenti ambiti: 1) **disponibilità e qualità** dei

**servizi ambientali**; 2) **risorse naturali e culturali** che costituiscono, oltre che un valore in sé meritevole di tutela, fondamentali asset di sviluppo della Sicilia anche con riferimento al sistema turistico.

### OBIETTIVI SPECIFICI

6.1 Ottimizzazione della gestione dei rifiuti urbani secondo la gerarchia comunitaria

6.2 Restituzione all'uso produttivo di aree inquinate

6.3 Miglioramento del servizio idrico integrato per usi civili e riduzione delle perdite di rete di acquedotto

6.4 Mantenimento e miglioramento della qualità dei corpi idrici

6.5 Arresto della perdita di biodiversità terrestre e marina

6.6 Miglioramento delle condizioni e degli standard di offerta e fruizione del patrimonio nelle aree di attrazione naturale

6.7 Miglioramento delle condizioni e degli standard di offerta e fruizione del patrimonio culturale nelle aree di attrazione

6.8 Riposizionamento competitivo delle destinazioni turistiche

### DOTAZIONE FINANZIARIA 12 %

SOSTEGNO DELL'UNIONE	CONTROPARTITA NAZIONALE	FINANZIAMENTO TOTALE
409.729.598,00	102.432.402,00	512.162.000,00



## ASSE 7 – SISTEMI DI TRASPORTO SOSTENIBILI

L'asse 7 mira al **miglioramento delle condizioni di mobilità delle persone e delle cose** attraverso:

- il riequilibrio delle modalità di trasporto a vantaggio di **vettori meno impattanti**
- la **mitigazione degli impatti** ambientali
- l'aumento della **sicurezza**
- il miglioramento della **qualità della vita**

### OBIETTIVI SPECIFICI

7.1 Potenziamento dell'offerta ferroviaria e miglioramento del servizio in termini di qualità e tempi di percorrenza

7.2 Aumento della competitività del sistema portuale e interportuale

7.3 Potenziamento ferroviario regionale, integrazione modale e miglioramento dei collegamenti multimodali con i principali nodi urbani, produttivi e logistici e tra la rete centrale, globale e locale

7.4 Rafforzamento delle connessioni con la rete globale delle aree interne

### DOTAZIONE FINANZIARIA 12,5%

SOSTEGNO DELL'UNIONE	CONTROPARTITA NAZIONALE	FINANZIAMENTO TOTALE
426.851.759,00	106.712.942,00	533.564.701,00



## ASSE 9 – INCLUSIONE SOCIALE

Le finalità perseguite dall'Asse 9 trovano inquadramento nell'ambito della Piattaforma Europea contro la Povertà e l'Emarginazione, una delle sette iniziative prioritarie **della Strategia Europa 2020** per una crescita intelligente, sostenibile e solidale.

La nuova fase di programmazione del PO FESR Sicilia si configura

quindi come un'opportunità per orientare l'azione regionale in modo più efficace in favore delle politiche per **l'inclusione sociale attraverso interventi per l'aumento/consolidamento/qualificazione dei servizi sociali e socio-sanitari, del tessuto urbano ecc.**

### OBIETTIVI SPECIFICI

9.3 Aumento/consolidamento/qualificazione dei servizi e delle infrastrutture di cura socio-educativi rivolti ai bambini e dei servizi di cura rivolti a persone con limitazioni dell'autonomia

9.4 Riduzione del numero di famiglie con particolari fragilità sociali ed economiche in condizioni di disagio abitativo

9.5 Riduzione della marginalità estrema e interventi di inclusione a favore delle persone senza dimora e delle popolazioni Rom, Sinti e Camminanti in coerenza con la Strategia nazionale di Inclusione

9.6 Aumento della legalità nelle aree ad alta esclusione sociale e miglioramento del tessuto urbano nelle aree a basso tasso di legalità

### DOTAZIONE FINANZIARIA 4,4%

SOSTEGNO DELL'UNIONE	CONTROPARTITA NAZIONALE	FINANZIAMENTO TOTALE
150.445.675,00	37.611.420,00	188.057.095,00



## ASSE 10 – ISTRUZIONE E FORMAZIONE

Nell'ambito della programmazione 2014-2020, l'Asse 10 concorre al miglioramento della qualità e dell'efficacia dell'istruzione e della formazione, **favorendo l'apprendimento permanente, incoraggiando innovazione**, creatività e imprenditorialità. Nell'Asse 10 il FESR si trova ad operare in un'area di intervento su

cui è **prioritario l'impegno della programmazione FSE (Fondo Sociale Europeo)**. L'impegno del PO FESR Sicilia 2014-2020 è rivolto ad **interventi** in favore dell'**edilizia scolastica** e ad **interventi infrastrutturali** rivolti all'alta formazione.

### OBIETTIVI SPECIFICI

10.7 Aumento della propensione dei giovani a permanere nei contesti formativi, attraverso il miglioramento della sicurezza e della fruibilità degli ambienti scolastici

10.5 - Innalzamento dei livelli di competenze, di partecipazione e di successo formativo nell'istruzione universitaria e/o equivalente

10.8 - Diffusione della società della conoscenza nel mondo della scuola e della formazione e adozione di approcci didattici innovativi

### DOTAZIONE FINANZIARIA 5,2%

SOSTEGNO DELL'UNIONE	CONTROPARTITA NAZIONALE	FINANZIAMENTO TOTALE
178.176.353,00	44.544.089,00	222.720.442,00



## GRANDI PROGETTI PO FESR 2014/2020

ELENCO GRANDI PROGETTI			
Progetto	Inizio dell'attuazione previsto (anno)	Data di completamento prevista (anno)	Asse prioritario/priorità d'investimento
Anello ferroviario di Palermo I Tratta Giachery - Politeama	2014	2020	7
Completamento del raddoppio ferroviario Palermo-Carini (Nodo di Palermo) - tratta urbana Bivio Oreto-Notarbartolo (tratta A)	2008	2020	7
Completamento del raddoppio ferroviario Palermo-Carini (Nodo di Palermo) - tratta urbana Notarbartolo-EMS/La Malfa (tratta B)	2013	2021	4
Tratta ferroviaria Ogliastrillo - Castelbuono	2015	2023	7
Interporto di Termini Imerese	2019	2020	7
Grande Progetto Regionale banda ultralarga	2014	2017	2
Grande Progetto Nazionale banda ultralarga	2016	2022	2
Tratta Stesicoro - Aeroporto della FCE nella città di Catania	2016	2023	4
SS.640-Itinerario Agrigento-Caltanissetta (II tratto) cavallo con il PO 2007/2013	2010	2019	7

## Programma Operativo PO FSE Sicilia 2014/2020

### COSA È

Il Fondo sociale europeo (FSE), istituito nel 1957 nell'ambito del trattato di Roma, fa parte dei Fondi strutturali dell'Unione Europea ed è uno degli strumenti più importanti per favorire la creazione di maggiori e migliori opportunità di lavoro in Europa.

### LA STRATEGIA

L'Impianto strategico del Programma si basa su quattro pilastri prioritari:

- *Asse 1 – Occupabilità:* si pone l'obiettivo di promuovere un'occupazione sostenibile e di qualità e sostenere la mobilità dei lavoratori.
- *Asse 2 – Inclusione sociale e lotta alla povertà:* prevede l'attuazione di interventi di sostegno a persone e nuclei familiari a rischio di povertà al fine di promuovere l'inclusione sociale e combattere la povertà e ogni discriminazione.

- *Asse 3 - Istruzione e Formazione:* si pone l'obiettivo di contenere il fallimento formativo nel contesto scolastico siciliano, mediante interventi volti a potenziare il sistema di istruzione e formazione della Regione per favorire la riduzione del numero dei giovani che abbandonano gli studi e anche di ampliare l'offerta formativa innalzandone il livello qualitativo, investendo sia nel capitale umano dell'individuo sia nei sistemi e nelle strutture per l'istruzione e la formazione permanente.
- *Asse 4 - Capacità Istituzionale e amministrativa:* intende accrescere e migliorare le capacità da parte della PA e dei propri operatori di attuare le operazioni con tempi allineati alle prescrizioni comunitarie e di erogare servizi adeguati alle esigenze delle imprese e dei cittadini.

### COSA FINANZIA

Attività di istruzione e formazione che favoriscono l'accesso al mondo del lavoro e che, allo stesso tempo, offrono alle aziende l'opportunità di avvalersi di risorse umane conformi agli scenari produttivi moderni.

## Programma Operativo PO FSE Sicilia 2014/2020

LA DOTAZIONE FINANZIARIA DEL PO FSE SICILIA 2014-2020				
Asse	Sostegno UE (al lordo della riserva di efficacia dell'attuazione)	Controparte nazionale (al lordo della riserva di efficacia dell'attuazione)	Finanziamento totale (al lordo della riserva di efficacia dell'attuazione)	Tasso cofinanziamento
1	252.223.522,50	84.074.507,50	336.298.030,00	75,0%
2	123.014.464,50	41.004.821,50	164.019.286,00	75,0%
3	190.628.548,50	63.542.849,50	254.171.398	75,0%
4	24.602.892,75	8.200.964,25	32.803.857,00	75,0%
AT	24.602.892,75	8.200.964,25	32.803.857,00	75,0%
<b>TOT</b>	<b>615.072.321,00</b>	<b>205.024.107,00</b>	<b>820.096.428,00</b>	<b>75,0%</b>

## Programma di Cooperazione INTERREG V-A Italia – Malta 2014-2020



**Il Programma di Cooperazione INTERREG V-A Italia Malta** contribuirà alla crescita intelligente, sostenibile e inclusiva dell'area transfrontaliera tra la Sicilia e Malta concentrando le risorse su tre principali assi prioritari:

- **ASSE PRIORITARIO 1** - Crescita sostenibile e intelligente grazie alla ricerca e all'innovazione
- **ASSE PRIORITARIO 2** - Competitività delle imprese e supporto alla mobilità dei lavoratori
- **ASSE PRIORITARIO 3** - Tutela dell'ambiente e promozione dell'uso efficiente delle risorse

### Area del Programma di Cooperazione

Il territorio interessato dal programma è:

- **Per l'Italia**

*Sicilia – Aree NUTS 3: Palermo, Trapani, Caltanissetta, Agrigento, Ragusa, Siracusa, Enna, Catania e Messina.*

- **Per Malta**

*L'intero territorio di Malta.*

**La superficie dell'area interessata dal Programma è complessivamente di 26.148 Km<sup>2</sup>, di cui 25.832 Km<sup>2</sup>, corrispondenti all'intero territorio siciliano, e 316 Km<sup>2</sup> pari all'intero territorio maltese.**

## Programma di cooperazione transfrontaliera Italia-Tunisia 2014-2020



Programma Operativo Congiunto  
Italia - Tunisia 2014-2020

Il programma Italia-Tunisia 2014-2020 fa parte della cooperazione transfrontaliera (CT) dell'Unione Europea nell'ambito del nuovo Strumento europeo di vicinato (ENI).

Il nuovo Programma dispone di un finanziamento di circa **33.000.000 euro**, somma alla quale si aggiungerà il cofinanziamento dei partner dei progetti.

### Quadro finanziario per Obiettivi Tematici:

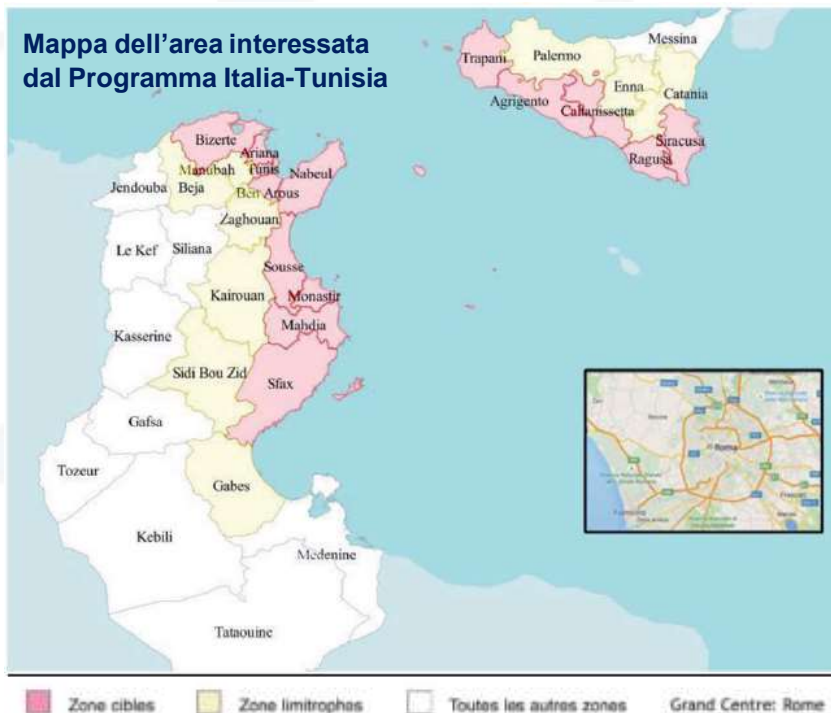
	TOTALE
OT1 – Competitività della PMI	6.670.964
OT2 - Educazione, ricerca, innovazione	13.341.928
OT3 – Protezione ambientale	13.341.928
<b>TOTALE della sovvenzione</b>	<b>33.354.820</b>

## Programma di cooperazione transfrontaliera Italia-Tunisia 2014-2020



Programma Operativo Congiunto  
Italia - Tunisia 2014-2020

Mappa dell'area interessata  
dal Programma Italia-Tunisia



### Zone eleggibili

Lo spazio di cooperazione del Programma ENI CT Italia-Tunisia 2014-2020 comprende i territori situati su entrambi i lati della rotta marittima che collega la **Sicilia** e la **Tunisia**.

#### • Per l'Italia :

Sicilia: le 5 aree provinciali di **Agrigento, Trapani, Caltanissetta, Ragusa e Siracusa**.

#### • Per la Tunisia:

19 Governatorati tunisini di **Bizerte, Ariana, Tunisi, Ben Arous, Nabeul, Sousse, Monastir, Mahdia e Sfax**.

### Zone limitrofe

Le aree territoriali di 3 provincie siciliane: **Catania, Enna e Palermo** e le aree territoriali di 6 governatorati tunisini: **Beja, Manouba, Zaghouan, Kairouan, Sidi Bouzid e Gabes**

### Altre aree

Tutte le altre aree di cooperazione, al di fuori delle aree eleggibili e limitrofe, sono eleggibili entro il limite del 20% della dotazione del budget UE.

### Grande Centro

La partecipazione dei ministeri nazionali italiani e di organismi sotto il controllo del governo con sede a Roma, in qualità di "Grande centro" sociale, economico e culturale, è prevista nei casi in cui contribuisca al raggiungimento degli obiettivi del Programma.

## L'ESPERIENZA E I RISULTATI GIÀ REALIZZATI



### Gi Assi del PO FESR Sicilia 2007/2013

- 1** Reti e collegamenti per la mobilità
- 2** Uso efficiente delle risorse naturali
- 3** Valorizzazione delle identità culturali e delle risorse paesaggistico-ambientali per l'attrattività turistica e lo sviluppo
- 4** Diffusione della ricerca dell'innovazione e della Società dell'informazione
- 5** Sviluppo imprenditoriale e competitività dei sistemi produttivi locali
- 6** Sviluppo urbano sostenibile
- 7** Capacità istituzionale



# L'ESPERIENZA E I RISULTATI GIÀ REALIZZATI

**La REGIONE COSTRUISCE L'ISOLA del FUTURO**

**Internet ultra veloce per tutti i cittadini siciliani**

Un progetto che coinvolge oltre 100 comuni e 100.000 cittadini siciliani. L'obiettivo è garantire a tutti i cittadini siciliani un'accesso a Internet ad alta velocità (100 Mbps) e a basso costo (meno di 10 euro al mese).

**I benefici del progetto:**  
- 100 comuni di tutto l'isola  
- 100.000 cittadini siciliani  
- 100 Mbps di velocità  
- 10 euro al mese di costo

**La REGIONE COSTRUISCE L'ISOLA del FUTURO**

**Nuovi laboratori per l'Ismett in Sicilia si potenzia la ricerca**

Il Piano Strategico dell'Ismett prevede la creazione di nuovi laboratori di ricerca in Sicilia, per potenziare la ricerca e l'innovazione in campo scientifico e tecnologico.

**I benefici del progetto:**  
- 10 nuovi laboratori di ricerca  
- 100 milioni di euro di investimento  
- 100 ricercatori e tecnici  
- 100 milioni di euro di ricambio generato

**La REGIONE COSTRUISCE L'ISOLA del FUTURO**

**Catania, ultimo tratto della Metro: dal Centro all'aeroporto**

Il progetto prevede la costruzione di un nuovo tratto della metropolitana di Catania, che collegherà il centro storico con l'aeroporto internazionale.

**I benefici del progetto:**  
- 100 milioni di euro di investimento  
- 100 milioni di euro di ricambio generato  
- 100 milioni di euro di ricambio generato

## La Regione costruisce l'Isola del futuro

**La REGIONE COSTRUISCE L'ISOLA del FUTURO**

**Protezione civile, tecnologia per salvare vite umane**

Il progetto prevede la creazione di un sistema di protezione civile, che utilizzi la tecnologia per salvare vite umane in caso di emergenza.

**I benefici del progetto:**  
- 100 milioni di euro di investimento  
- 100 milioni di euro di ricambio generato  
- 100 milioni di euro di ricambio generato

**La REGIONE COSTRUISCE L'ISOLA del FUTURO**

**In Sicilia il laboratorio marino più grande d'Europa**

Il progetto prevede la creazione di un laboratorio marino, che sarà il più grande d'Europa, per studiare e sviluppare nuove tecnologie e applicazioni in campo marittimo.

**I benefici del progetto:**  
- 100 milioni di euro di investimento  
- 100 milioni di euro di ricambio generato  
- 100 milioni di euro di ricambio generato

**La REGIONE COSTRUISCE L'ISOLA del FUTURO**

**Trasporti più veloci e moderni In Sicilia 21 nuovi treni "Pop"**

Il progetto prevede l'acquisto di 21 nuovi treni "Pop", che saranno i più veloci e moderni in Sicilia, per migliorare i servizi di trasporto pubblico.

**I benefici del progetto:**  
- 100 milioni di euro di investimento  
- 100 milioni di euro di ricambio generato  
- 100 milioni di euro di ricambio generato

# L'ESPERIENZA E I RISULTATI GIÀ REALIZZATI

**La Regione Siciliana sostiene i territori**

**L'Agenda urbana di SIRACUSA**

Il Piano Urbanistico Comunale (PUC) di Siracusa è stato approvato nel 2012 e prevede un'area urbanizzata di 1.100 ettari. L'Agenda Urbana di Siracusa è stata approvata nel 2013 e prevede un'area urbanizzata di 1.100 ettari. L'Agenda Urbana di Siracusa è stata approvata nel 2013 e prevede un'area urbanizzata di 1.100 ettari.

10,2 milioni di euro	2,7 milioni di euro	11 milioni di euro
100 alloggi	4,1 milioni di euro	11 milioni di euro

**La Regione Siciliana sostiene i territori**

**L'Agenda urbana della SICILIA OCCIDENTALE**

Il Piano Urbanistico Comunale (PUC) della Sicilia Occidentale è stato approvato nel 2012 e prevede un'area urbanizzata di 1.100 ettari. L'Agenda Urbana della Sicilia Occidentale è stata approvata nel 2013 e prevede un'area urbanizzata di 1.100 ettari. L'Agenda Urbana della Sicilia Occidentale è stata approvata nel 2013 e prevede un'area urbanizzata di 1.100 ettari.

2,2 milioni di euro	41 milioni di euro	11 milioni di euro
6,2 milioni di euro	10 milioni di euro	11 milioni di euro

**La Regione Siciliana sostiene i territori**

**L'Agenda urbana di RAGUSA e MODICA**

Il Piano Urbanistico Comunale (PUC) di Ragusa e Modica è stato approvato nel 2012 e prevede un'area urbanizzata di 1.100 ettari. L'Agenda Urbana di Ragusa e Modica è stata approvata nel 2013 e prevede un'area urbanizzata di 1.100 ettari. L'Agenda Urbana di Ragusa e Modica è stata approvata nel 2013 e prevede un'area urbanizzata di 1.100 ettari.

1,5 milioni di euro	20 milioni di euro	11 milioni di euro
1,5 milioni di euro	0,7 milioni di euro	11 milioni di euro

**La Regione Siciliana sostiene i territori**

**L'Agenda urbana di PALERMO e BAGHERIA**

Il Piano Urbanistico Comunale (PUC) di Palermo e Bagheria è stato approvato nel 2012 e prevede un'area urbanizzata di 1.100 ettari. L'Agenda Urbana di Palermo e Bagheria è stata approvata nel 2013 e prevede un'area urbanizzata di 1.100 ettari. L'Agenda Urbana di Palermo e Bagheria è stata approvata nel 2013 e prevede un'area urbanizzata di 1.100 ettari.

1 milioni di euro	8 milioni di euro	41 milioni di euro
22 milioni di euro	4 milioni di euro	11 milioni di euro

**La Regione Siciliana sostiene i territori**

**L'Agenda urbana di MESSINA**

Il Piano Urbanistico Comunale (PUC) di Messina è stato approvato nel 2012 e prevede un'area urbanizzata di 1.100 ettari. L'Agenda Urbana di Messina è stata approvata nel 2013 e prevede un'area urbanizzata di 1.100 ettari. L'Agenda Urbana di Messina è stata approvata nel 2013 e prevede un'area urbanizzata di 1.100 ettari.

3,2 milioni di euro	11,7 milioni di euro	11 milioni di euro
5,1 milioni di euro	1,7 milioni di euro	11 milioni di euro

**La Regione Siciliana sostiene i territori**

**L'Agenda urbana di GELA e VITTORIA**

Il Piano Urbanistico Comunale (PUC) di Gela e Vittoria è stato approvato nel 2012 e prevede un'area urbanizzata di 1.100 ettari. L'Agenda Urbana di Gela e Vittoria è stata approvata nel 2013 e prevede un'area urbanizzata di 1.100 ettari. L'Agenda Urbana di Gela e Vittoria è stata approvata nel 2013 e prevede un'area urbanizzata di 1.100 ettari.

2 milioni di euro	11,1 milioni di euro	11 milioni di euro
1,2 milioni di euro	11 milioni di euro	11 milioni di euro

## Agende urbane

**La Regione Siciliana sostiene i territori**

**L'Agenda urbana di ENINA e CALTANISSETTA**

Il Piano Urbanistico Comunale (PUC) di Enina e Caltanissetta è stato approvato nel 2012 e prevede un'area urbanizzata di 1.100 ettari. L'Agenda Urbana di Enina e Caltanissetta è stata approvata nel 2013 e prevede un'area urbanizzata di 1.100 ettari. L'Agenda Urbana di Enina e Caltanissetta è stata approvata nel 2013 e prevede un'area urbanizzata di 1.100 ettari.

1,2 milioni di euro	2,7 milioni di euro	10,2 milioni di euro
1,2 milioni di euro	1,9 milioni di euro	11 milioni di euro

**La Regione Siciliana sostiene i territori**

**L'Agenda urbana di AGRIGENTO**

Il Piano Urbanistico Comunale (PUC) di Agrigento è stato approvato nel 2012 e prevede un'area urbanizzata di 1.100 ettari. L'Agenda Urbana di Agrigento è stata approvata nel 2013 e prevede un'area urbanizzata di 1.100 ettari. L'Agenda Urbana di Agrigento è stata approvata nel 2013 e prevede un'area urbanizzata di 1.100 ettari.

1,7 milioni di euro	3,4 milioni di euro	2,2 milioni di euro
1,8 milioni di euro	1,4 milioni di euro	11 milioni di euro

**La Regione Siciliana sostiene i territori**

**L'Agenda urbana di CATANIA e ACIREALE**

Il Piano Urbanistico Comunale (PUC) di Catania e Acireale è stato approvato nel 2012 e prevede un'area urbanizzata di 1.100 ettari. L'Agenda Urbana di Catania e Acireale è stata approvata nel 2013 e prevede un'area urbanizzata di 1.100 ettari. L'Agenda Urbana di Catania e Acireale è stata approvata nel 2013 e prevede un'area urbanizzata di 1.100 ettari.

4,1 milioni di euro	10,7 milioni di euro	11 milioni di euro
1 milione di euro	1,7 milioni di euro	11 milioni di euro

## PER SAPERNE DI PIÙ



[www.euroinfosicilia.it](http://www.euroinfosicilia.it)



[PO FESR Sicilia 14/20](#)



[PO FESR Sicilia 14/20](#)

PRESIDENZA DELLA REGIONE SICILIA  
Dipartimento della Programmazione  
Unità Comunicazione

[comunicazionefesr@regione.sicilia.it](mailto:comunicazionefesr@regione.sicilia.it)  
Tel. 091. 7070097 / 7070002

EuroInfoSicilia  
Dipartimento della Programmazione

Cerca

W alla Ricerca Avanzata >>



CITTADINI

IMPRESE

COMUNICAZIONE

ALTRI NEWS IN EVIDENZA / ASSOCIOPI: CONCLUSA LA SELEZIONE DELLE SCUOLE AMMESSE AL PROGETTO FORMATIVO, 25 SONO SICILIANE

## #ASOC2021: conclusa la selezione delle scuole ammesse al progetto formativo, 25 sono siciliane

17 novembre 2020

Con 25 scuole, la Sicilia è la regione italiana con il più alto numero di istituti scolastici ammessi all'edizione **Asoc 2020/2021 - A Scuola di OpenCoesione**. Un risultato molto positivo, considerando le difficoltà della didattica a distanza causate dall'emergenza sanitaria, che hanno costretto all'interruzione del percorso di monitoraggio civico nello scorso anno scolastico.



Le classi ammesse nel **ASOC 2020-2021**



Complessivamente sono stati ammessi **214 team**, di cui il **25% nel Centro-Nord** e il **75% nel Mezzogiorno**, corrispondenti a **132 istituzioni scolastiche**. Il processo di selezione delle scuole superiori che si sono candidate al progetto è stato effettuato accogliendo le domande pervenute da scuole idonee in base alla dotazione tecnologica minima.

Ecco tutte le classi ammesse all'edizione 2020/2021 di **ASOC - A Scuola di OpenCoesione**:

[www.ascuoladiopencoesione.it/it/news/scuole-ammesse-ASOC2021](http://www.ascuoladiopencoesione.it/it/news/scuole-ammesse-ASOC2021)

L'iniziativa è coordinata dai **Centri di Informazione Europe Direct della Sicilia**, con il supporto di enti e organizzazioni esterne che fanno parte della rete degli **"Amici di ASOC"** e dell'ISTAT.

La Sicilia è una delle 5 Regioni partner e collabora anche quest'anno all'iniziativa come partner istituzionale.

**#ASOC2021** conferma una partecipazione diffusa su tutto il territorio nazionale e amplia le sue reti territoriali. Inoltre, **quattro team** partecipanti all'edizione 2019-2020 di **A Scuola di OpenCoesione** finalizzeranno, nell'ambito della presente edizione, il percorso di monitoraggio civico interrotto a causa dall'emergenza sanitaria da Covid-19. Tra questi istituti scolastici che riprenderanno le attività di progetto (partendo dalla lezione 3 del percorso didattico, prevista per il mese di febbraio 2021) c'è il Liceo Classico **"Francesco Scudato"** di Bagheria.